

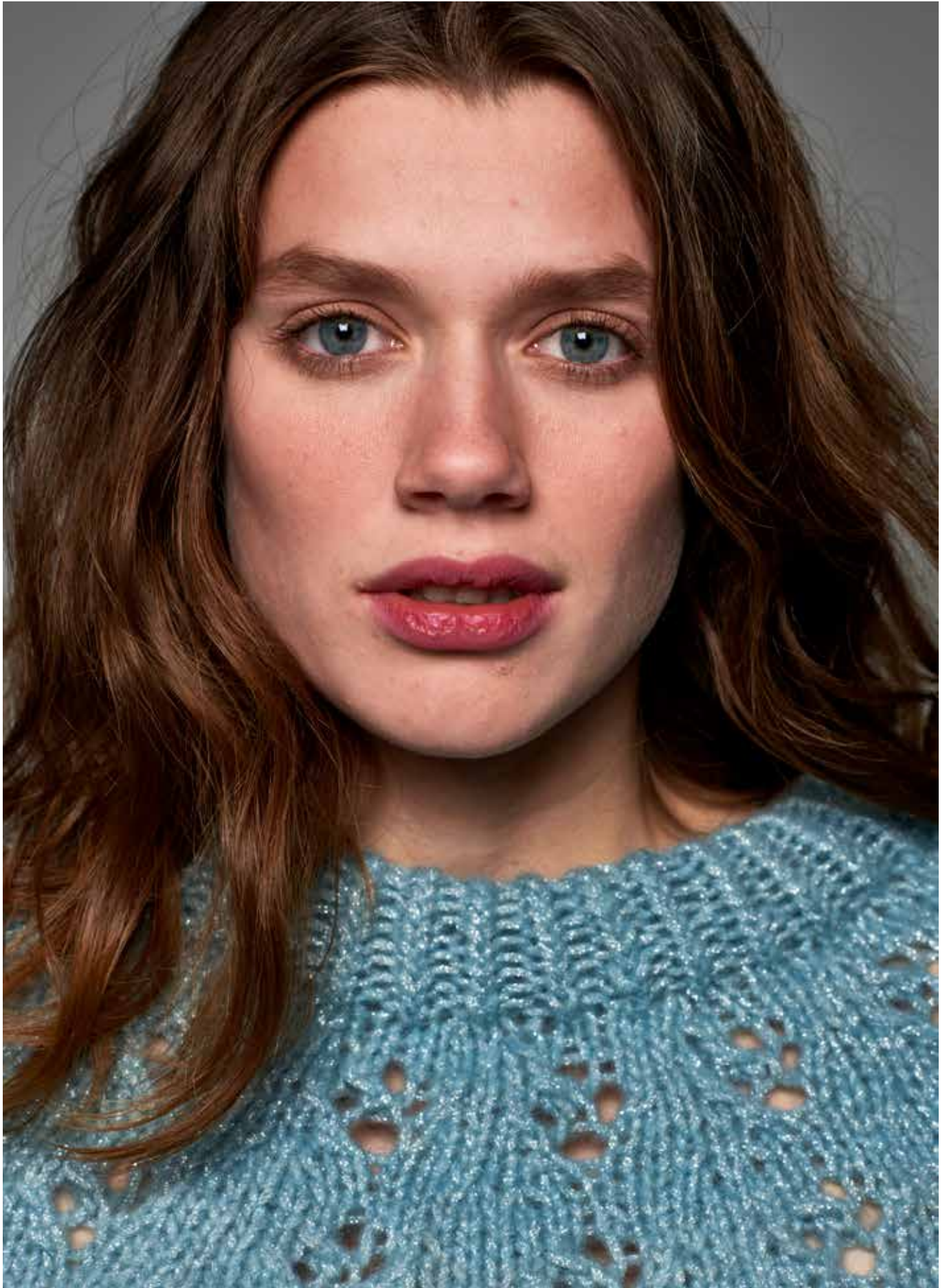
NR 121

SNØFALL

# SADNES GARN

DEN NORSKE  
GARNFABRIKKEN  
SIDEN 1888





# SNØFAL

DAMEGENSER MED HULLMØNSTER OG RUNDT BÆRESTYKKE / OPPSKRIFT: OLAUG BEATE BJELLAND

## STØRRELSE:

(S) M (L) XL (XXL) XXXL

## PLAGGETS MÅL:

Overvidde: (92) 98 (105) 114 (120) 126 cm

Hel lengde: Ca (54) 56 (57) 59 (61) 62 cm

Ermelengde: 48 cm, eller ønsket lengde

Alle mål gjelder ferdige plagg, kroppsmål + bevegelsesvidde. Disse mål er beregnet etter oppgitt strikkesfasthet.

## GARN:

ØNSKEGARN (48 % alpukka, 8 % ull, 21 % polyamid, 23 % polyester, 50 gram = ca 110 meter)

## GARNMENGDE:

Solstøv 3531/Venus 4513/Nymåne 6511: (350) 350 (400) 450 (450) 500 gram

## TILBEHØR:

1 knapp

## VEILEDENDE PINNER:

Rundpinne og strømpepinne nr 6 og 7

Nr på pinnen er kun veiledende. Strikker du fastere enn oppgitt strikkesfasthet, bruk tykkere pinner. Strikker du løsere, bruk tynnere pinne.

## STRIKKEFASTHET:

13 masker glattstrikk på pinne nr 7 = 10 cm

## FOR- OG BAKSTYKKE:

Legg opp (120) 128 (136) 148 (156) 164 masker på rundpinne nr 6, og strikk 5 cm vrangbord rundt 1 vridd rett, 1 vrang. Sett et merke i hver side med (60) 64 (68) 74 (78) 82 masker til hver del. Skift til rundpinne nr 7 og strikk glattstrikk til arbeidet måler (35) 36 (36) 37 (38) 38 cm, eller (19) 20 (21) 22 (23) 24 cm før ønsket lengde. Fell 6 masker i hver side til ermehull (= 3 masker på hver side av merkene. Legg arbeidet til side og strikk ermer.

## ERMER:

Legg opp (22) 24 (26) 28 (30) 32 masker på strømpepinne nr 6, og strikk 5 cm vrangbord rundt 1 vridd rett, 1 vrang.

Skift til strømpepinne nr 7, samtidig som det økes jevnt fordelt til (36) 38 (40) 40 (42) 44 masker.

Sett et merke rundt første og siste maske, og strikk glattstrikk til arbeidet måler 12 cm.

Øk 1 maske på hver side av merke ved å ta opp tråden mellom 2 masker, og strikk den vridd rett.

Gjenta økningene hver (12.) 12. (6.) 6 (6.) 6. cm til i alt (42) 44 (52) 52 (54) 56 masker.

Strikk til erme måler 48 cm, eller ønsket lengde.

Fell 6 masker midt under erme. Legg arbeidet til side og strikk et erme til på samme måte.

## RUNDFELLING:

Omgangen begynner midt bak, da arbeidet skal deles til splitt ca midt på bærestykke.

Strikk ermene inn på for- og bakstykke = (180) 192 (216) 228 (240) 252 masker.

Strikk (1) 3 (1) 3 (3) 5 omganger glattstrikk.

Strikk 12 omganger diagram, og fell som diagrammet viser.

Les hele neste avsnitt før det strikkes videre.

Del arbeidet midt bak til splitt, fortsett med diagram, men strikk første og siste maske rett på alle pinner til kantmaske, og utelat første og siste felling i diagram mot splitt.

OBS! Tilpass fellingene, slik at mønsteret kommer over hverandre som før.

Slutt som diagrammet viser = (78) 83 (76) 80 (84) 88 masker.

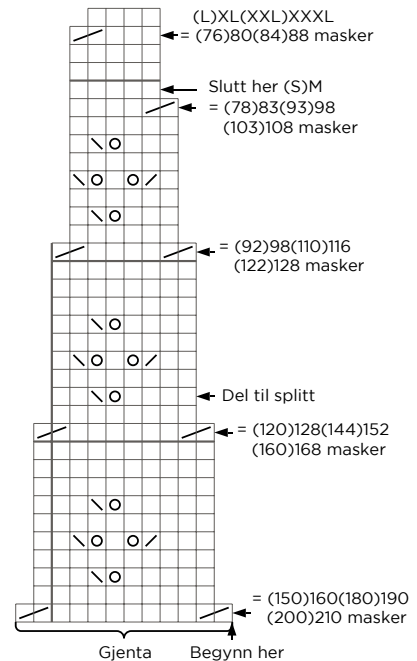
Skift til rundpinne nr 6, strikk 1 pinne rett, samtidig som masketallet reguleres til (69) 71 (73) 75 (77) 79 masker.

Strikk 15 pinner vrangbord frem og tilbake, begynn fra vrangside slik: 1 kantmaske, 1 vridd vrang (strikket vridd rett på rettsiden), \*1 rett, 1 vridd vrang, gjenta fra \*-\*, slutt med 1 kantmaske, samtidig som det strikkes

1 knapphull i begynnelsen på 6. og 10. pinne slik: Strikk 1 kantmaske, 2 rett sammen, 1 kast. Fell av i vrangbord.

## MONTERING:

Sy sammen under ermene. Brett halskanten dobbel mot vrangside og sy pent til med skjulte sting. Sy eventuelt rundt knapphullet gjennom begge lag. Sy i knapp.



- Rett på rettsiden, vrang på vrangside
- Kast
- 2 rett sammen
- Ta 1 maske løs av, 1 rett, trekk den løse masken over
- 2 rett sammen











KILDE TIL KREATIVITET

FORHANDLER

Postboks 143, 4301 SANDNES, NORGE +47 51 60 86 00  
DANMARK +45 49 76 39 69, SVERIGE +46(0) 31-797 12 12  
post@sandnesgarn.no. sandnesgarn.no  
Følg oss på Facebook, Instagram og Pinterest

*Oppskrifter selges kun med garn/garnalternativ i heftet fra Sandnes Garn,  
til et helt plagg eller minimum 4 nøster.*



7 039560 476966

SANDNES  
GARN