

RAGLANGENSER

SADNES GARN

DEN NORSKE
GARNFABRIKKEN
SIDEN 1888



VARDE RAGLANGENSER

GENSER MED RAGLANFELLING OG MØNSTER / OPPSKRIFT: ANITA BRATHETLAND



Størrelse:

(2) 4 (6) 8 (10) 12 år

Plaggets mål:

Overvidde: (62) 67 (71) 76 (80) 84 cm
Hel lengde: ca (36) 40 (44) 48 (50)
52 cm

Ermelengde: (24) 28 (31) 34 (37) 40
cm, eller ønsket lengde

Alle mål gjelder ferdige plagg, kroppsmål +
bevegelsesvidde. Disse mål er beregnet etter
oppgitt strikkefasthet.

Garn:

SISU (80 % ull, 20 % nylon, 50 gram
= ca 175 meter)

Garnalternativ:

MINI ALPAKKA, MANDARIN PETIT,
ALPAKKA SILKE, TYNN MERINOULL,
BABYULL LANETT

NB! Velger du et annet garnalternativ, sjekk
løpelengde, og vær obs på at plaggets uttrykk
kan endres

Garnmengde:

Gyllenbrun 2564/ Støvet lys grønn
9041: (150) 150 (200) 200 (250) 300
gram

Lys kalk 2319/ Lys kalk 2319: (100)
100 (100) 150 (150) 200 gram

Veiledende pinner:

Rundpinne og strømpepinne nr 2½
og 3

Nr på pinnen er kun veiledende. Strikker
du fastere enn oppgitt strikkefasthet, bruk
tykkere pinner. Strikker du løsere, bruk
tynnere pinne.

Strikkefasthet:

27 masker glattstrikk på pinne nr 3
= 10 cm

Ermer:

Legg opp (40) 44 (44) 48 (48) 52
masker med gyllenbrun/støvet lys
grønn på strømpepinne nr 2½, og
strikk (3) 3 (3) 4 (4) 4 cm vrangbord
rundt 2 rett, 2 vrang.

Skift til strømpepinne nr 3.

Strikk 1 omgang glattstrikk og øk (8)
4 (10) 6 (12) 8 masker jevnt fordelt =
(48) 48 (54) 54 (60) 60 masker.

Sett et merke rundt første maske.

Strikk **diagram** til ermet måler 6
cm, tell ut i fra midt på erme hvor
diagrammet begynner.

Øk 1 maske på hver side av merke.

Fortsett med **diagram** og gjenta
økningene ca hver (3.) 2½. (2½.) 2.
(2½.) 2½. cm til i alt (60) 66 (72) 78
(84) 84 masker.

Strikk til erme måler (24) 28 (31) 34
(37) 40 cm, eller ønsket lengde.

Fell 5 masker midt under erme (=
merke + 2 masker på hver side).
Legg arbeidet til side og strikk et
erme til på samme måte.

For- og bakstykke:

Legg opp (168) 180 (192) 204 (216)
228 masker med gyllenbrun/støvet
lys grønn på rundpinne nr 2½, og
strikk 6 omganger glattstrikk rundt
til belegg.

Strikk 1 omgang vrang til brettekant.
Alle videre mål tas fra her.

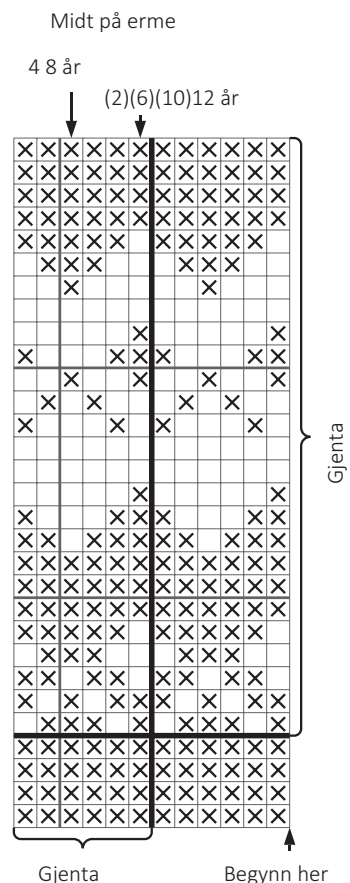
Skift til rundpinne nr 3.

Sett et merke rundt 1 maske i hver
side med (83) 89 (95) 101 (107) 113
masker mellom hvert merke.

Strikk **diagram** til arbeidet måler
ca (22) 25 (27) 30 (30) 32 cm, mål
ut i fra ermet hvor diagrammet
begynner for å kunne slutte med
samme omgang.

OBS! Tilpass lengden slik at du kan
begynne med en ensfarget omgang i
diagrammet.

Fell 5 masker i hver side til ermehull
(= merke + 2 masker på hver side).



☐ Lys kalk

☒ Gyllenbrun/Støvet lys grønn

Raglanfelling:

Sett ermene inn på for- og bakstykke = (268) 292 (316) 340 (364) 376 masker.

Sett et merke i hver sammenføyning. Begynn i en sammenføyning på bakstykke.

Fortsett med **diagram** og fell til raglan slik:

Strikk 2 rett sammen etter hvert merke, ta 1 maske rett løs av, sett den vridd rett tilbake på venstre pinne og strikk 2 vridd rett sammen før hvert merke = 8 masker felt.

Gjenta fellingene annenhver omgang i alt (12) 14 (16) 17 (20) 22 ganger = (172) 180 (188) 204 (204) 200 masker.

OBS! Pass på at mønsteret kommer over hverandre som før.

Sett de midterste (15) 15 (17) 19 (19) 21 maskene på forstykke på en hjelpepinne til hals.

Strikk omgangen rundt, klipp av tråden og begynn på ny i halsen.

Fortsett med **diagram** frem og tilbake, og fell (3,2,2,1,1,1,1,1) 3,2,2,2,1,1,1,1 (3,2,2,2,1,1,1,1) 3,2,2,1,1,1,1,1,1 (3,2,2,1,1,1,1,1,1) 3,2,2,1,1,1,1,1,1 masker i begynnelsen av hver pinne.

samtidig som raglanfellingene fortsetter som før der det er mulig (8) 8 (8) 9 (9) 9 ganger til, og det er felt til raglan i alt (20) 22 (24) 26 (29) 31 ganger.

OBS! Pass på at raglanfellingene kommer på rettsiden.

La de resterende maskene være på pinnen til hals.

Montering:

Sy sammen under ermene.

Halskant:

Ta med maskene fra hjelpepinner og strikk opp masker langs halsen med gyllenbrun/støvet lys grønn på rundpinne nr 2½.

Strikk 6 cm vrangbord rundt 2 rett, 2 vrang, **samtidig** som masketallet

reguleres til (104) 108 (112) 116 (120) 124 masker på første omgang. Fell av i vrangbord.

Brett halskanten dobbel mot vrangsidene, og sy til med løse sting. Brett belegget nederst på for- og bakstykke mot vrangsidene og sy til med løse sting.