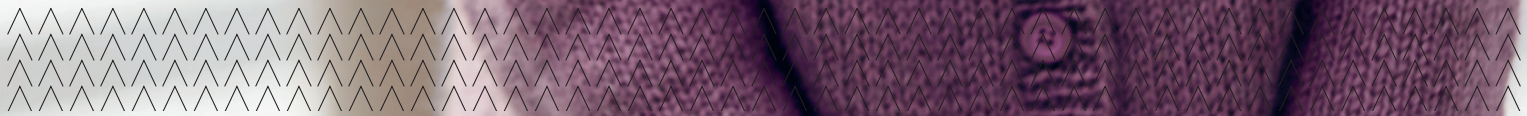


SILLEJAKKE

SADNES GARN

DEN NORSKE
GARNFABRIKKEN
SIDEN 1888



SILEJAKKE

JAKKE MED RUNDT BÆRESTYKKE / OPPSKRIFT: SANDNES GARN

STØRRELSE

(XS) S (M) L (XL) XXL-XXXL

PLAGGETS MÅL

Overvidde: (88) 96 (104) 114 (121) 129 cm
Vidde nederst: (99) 106 (114) 124 (131) 139 cm
Hel lengde: (78) 79 (81) 82 (84) 85 cm, eller ønsket lengde
Ermelengde: 47 cm, eller ønsket lengde
Alle mål gjelder ferdige plagg, kroppsmål + bevegelsesvidde. Disse mål er beregnet etter oppgitt strikkefasthet.

GARN

SISU (80 % ull, 20 % nylon, 50 gram = ca 175 meter)
TYNN SILK MOHAIR (57 % mohair, 28 % silke, 15 % ull, 25 gram = ca 212 meter)

GARNMENGDE

SISU
Lyng 4853: (250) 300 (300) 350 (400) 450 gram
Natur 1012: 50 gram alle størrelser
Lys beigemelert 2650: 50 gram alle størrelser
TYNN SILK MOHAIR
Støvet lilla 5042: (100) 100 (125) 125 (150) 150 gram
Natur 1012: 25 gram alle størrelser
Lys rosa melert 4310: 25 gram alle størrelser

TILBEHØR

9 knapper

VEILEDENDE PINNER

Rundpinne og strømpinne nr 5 og 6
Nr på pinnen er kun veiledende. Strikker du fastere enn oppgitt strikkefasthet, bruk tykkere pinner. Strikker du løsere, bruk tynnere pinne.

STRIKKEFASTHET

16 masker glattstrikk med 1 tråd i hver kvalitet på pinne nr 6 = 10 cm

JAKKEN STRIKKES OVENFRA MED 1 TRÅD I HVER KVALITET

KANTMASKE STRIKKES HELE TIDEN RETT

BÆRESTYKKE

Legg opp (77) 81 (81) 85 (85) 89 masker med bunnfarge (lyng og støvet lilla) på rundpinne nr 5.

Strikk 4 cm vrangbord frem og tilbake slik: 1 kantmaske, 1 vrang, *1 rett, 1 vrang*, gjenta fra *-*, slutt med 1 kantmaske, **samtidig** som det økes (30) 34 (42) 46 (54) 58 masker jevnt fordelt på siste pinne fra vrangsidens. Øk ved å ta opp tråden mellom 2 masker og strikk den vridd rett = (107) 115 (123) 131 (139) 147 masker.

Skift til rundpinne nr 6, strikk glattstrikk og strikk jakken høyere bak med "german short rows" slik:

Strikk (80) 86 (92) 98 (104) 110 masker, vend, ta første maske over på høyre pinne med tråden foran arbeidet, legg tråden over høyre pinne, stram tråden godt på baksiden, og det blir 2 løkker på høyre pinne, strikk (52) 56 (60) 64 (68) 72 masker, vend, ta første maske over på høyre pinne med tråden foran arbeidet, legg tråden over høyre pinne, stram tråden godt på baksiden, og det blir 2 løkker på høyre pinne.

Vend, strikk 5 masker forbi forrige vending 1 gang til i begge sider, og løkkene strikkes sammen. Strikk pinnen ut etter siste vending.

OBS!

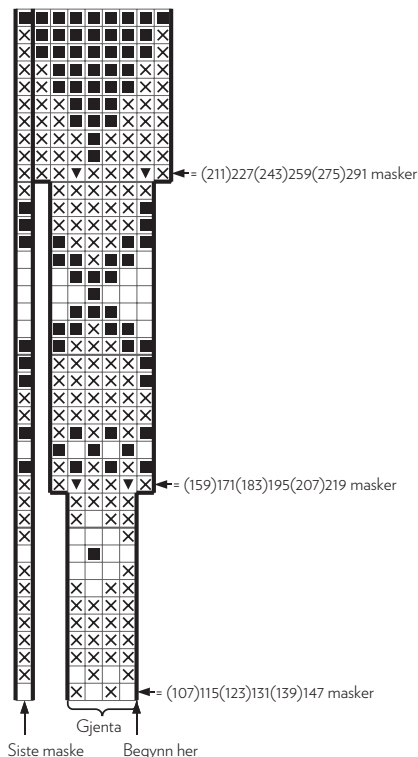
Når det strikkes diagram videre, strikk begge trådene/fargene rett sammen i slutten på hver pinne.

Strikk diagram innenfor 1 kantmaske i hver side og øk som diagrammet viser = (211) 227 (243) 259 (275) 291 masker.

Fortsett med bunnfarge og strikk (0) 0 (2) 2 (4) 4 pinner glattstrikk innenfor kantmaske.

Del arbeidet til ermer, for- og bakstykke slik:

Strikk (31) 34 (37) 40 (43) 46 masker til forstykke, sett (44) 46 (48) 50 (52) 54 masker på en hjelpepinne til erme, legg opp (8) 8 (8) 10 (10) 10 nye masker, strikk (61) 67 (73) 79 (85) 91 masker til bakstykke, sett (44) 46 (48) 50 (52) 54 masker på en hjelpepinne til erme, legg opp (8) 8 (8) 10 (10) 10 nye masker, strikk (31) 34 (37) 40 (43) 46 masker til forstykke.



- Bunnfarge: Lyng og Støvet lilla
- Farge 1: Natur
- ⊗ Farge 2: Lys beigemelert og Lys rosa melert
- ▼ Øk 1 maske ved å ta opp tråden mellom 2 masker, og strikk den vridd rett

FOR- OG BAKSTYKKE

= (139) 151 (163) 179 (191) 203 masker.

Sett et merke rundt de 2 midterste nye maskene under ermene til merkemasker. Strikk glattstrikk frem og tilbake innenfor 1 kantmaske i hver side med bunnfarge på rundpinne nr 6.

Strikk til arbeidet måler ca (22) 23 (25) 26 (28) 29 cm, målt fra etter vrangbord på bakstykke og rett ned.

Øk 1 maske på hver side av merkemaskene ved å ta opp tverrtråden før og etter merkemaskene og strikk den vridd rett = 4 masker økt.

Gjenta økningene hver 12. cm i alt 4 ganger = (155) 167 (179) 195 (207) 219 masker.

Strikk til arbeidet måler (72) 73 (75) 76 (78) 79 cm, målt fra etter vrangbord på bakstykke og rett ned, eller 6 cm før ønsket lengde.

Skift til rundpinne nr 5, og strikk 6 cm vrangbord slik: 1 kantmaske, 1 vrang, *1 rett, 1 vrang*, gjenta fra *-*, slutt med 1 kantmaske, Fell av i vrangbord.

ERMER

Sett maskene fra hjelpepinne over på strømpepinne nr 6, og strikk opp 1 maske i hver av de nye maskene under erme = (52) 54 (56) 60 (62) 64 masker.

Sett et merke midt under erme.

Strikk 4 cm glattstrikk.

Fell 1 maske på hver side av merke ved å strikke 2 vridd rett sammen etter merke og 2 rett sammen før merke.

Gjenta fellingene hver 3½. cm til det gjenstår (32) 34 (36) 38 (40) 42 masker.

Strikk til erme måler 41 cm, eller 6 cm før ønsket lengde.

Skift til strømpepinne nr 5, og strikk 6 cm vrangbord rundt 1 rett, 1 vrang.

Fell av i vrangbord.

Strikk det andre erme på samme måte.

MONTERING

VENSTRE FORKANT

Strikk opp 1 maske i hver maske/pinne, men hopp over hver 4. maske/pinne langs venstre forstykke med bunnfarge på rundpinne nr 5, i alt ca (121) 123 (127) 129 (131) 133 masker.

Strikk 3 cm vrangbord frem og tilbake slik: 1 kantmaske, 1 vrang, *1 rett, 1 vrang*, gjenta fra *-*, slutt med 1 kantmaske, Fell av i vrangbord.

HØYRE FORKANT

Strikk som venstre forkant, men med 9 knapphull jevnt fordelt, det nederste 2 cm fra oppleggskant, det øverste midt på halskanten. Knapphull: Fell 2 masker som legges opp igjen på neste pinne. Sy i knapper.

